

군 가족의 행복한 출산·양육 지원 안내서



대한민국 국방부
Ministry of National Defense

군 가족의 행복한 출산 · 양육 지원 안내서



대한민국 국방부
Ministry of National Defense

머리말

국방부는 2024년, 군인 가족들이 일과 가정의 양립 제도를 보다 쉽게 이해하고 활용할 수 있도록 안내서를 최초 발간하였으며, 이후 관련 법령과 제도의 개정내용 등을 반영하여 개정판을 발간하게 되었습니다.

이번 안내서에는 출산휴가 제도의 개선, 육아시간과 육아휴직 제도 개편 등 군인 가족들이 궁금해하셨던 주요 개정사항에 대한 내용을 담았습니다. 이를 통해 군인 가족들이 보다 안정적으로 출산과 육아를 할 수 있도록 명확한 해법을 제시할 것입니다.

군인 가족의 행복은 곧 강군 건설을 위한 출발점입니다. 국가와 국민을 위해 헌신하는 군인들이 맡은 바 임무를 충실히 수행하려면, 군 가족이 안정적으로 생활할 수 있도록 뒷받침하는 제도적 지원이 필수적입니다.

이에, 우리 군은 그동안 일-가정 양립 제도 확대 및 가족 친화적인 조직문화 개선을 위해 꾸준히 노력해 왔으며, 그 결과 사회 다른 기관에 견줄 만큼 다양한 지원 제도를 마련하였습니다.

앞으로도 국방부는 군 가족 모두가 행복한 가족친화적 환경에서 생활할 수 있도록 지속적으로 제도를 개선해 나가겠습니다.

이 안내서가 군인 및 군인 가족 여러분께 실질적인 도움이 되어, 군인 가족 행복의 든든한 길잡이가 되기를 바랍니다.

목차

01 한 눈에 보는 일-가정 양립 지원 제도	07
✓ 임신·출산·육아 시기별 지원제도	09
02 임신지원제도	11
임신 전 지원	
✓ 여군 산부인과 진료비 지원	12
✓ 당직근무 면제	13
✓ 난임치료시술휴가	14
✓ 난임휴직	15
임신 중 지원	
✓ 임신검진휴가	16
✓ 임신여군 산부인과 진료비 지원	17
✓ 모성보호시간	18
✓ 당직근무 / 야간근무 / 공휴일 근무 제한	19
✓ 체력검정 보류	19
✓ 임신여군 보직조정	20
✓ 임신여군 및 다자녀 간부 등 관사 우선 배정	21
03 출산 지원 제도	23
✓ 출산휴가	24
✓ 군인공제회 출산축하금 지급	25
✓ 맞춤형 출산 축하 복지포인트 지급	25
✓ 업무대행수당	26
✓ 유·사산 시 지원	27



04 육아지원제도	29
✓ 육아시간	30
✓ 당직근무 면제	32
✓ 육아휴직	33
✓ 자녀돌봄휴가	36
✓ 탄력근무	38
✓ 비상시 출·퇴근시간 조정	38
✓ 결원보충	39
✓ 한부모가족 지원	40
✓ 가족수당	41
✓ 자녀 군 병원 진료비 감면·면제	42
05 부록	45
✓ 지자체 출산축하금(장려금) 지급	46
✓ 군인공제회 출산축하금 신청서	52
✓ 공공산후조리원 이용료 감면	53
✓ 군 보육시설 현황	54
✓ 임신·출산 및 육아 정보 사이트	65

01

한눈에 보는
일-가정 양립 지원 제도

01

한눈에 보는 일-가정 양립 지원 제도

임신 전	임신 중
<ul style="list-style-type: none"> · 여군 산부인과 진료비 지원(p.12) <ul style="list-style-type: none"> - 부인과 질환 본인부담금 지원 - 부인과 · 유방암 건강검진/연 3만원 한도 지원 · 당직근무 면제(p.13) <ul style="list-style-type: none"> - 불임시술을 받고 있는 여성 · 난임치료시술휴가(p.14) <ul style="list-style-type: none"> - 여성: 시술에 따라 2~4일 - 남성: 1일(정자채취일) · 난임휴직(p.15) <ul style="list-style-type: none"> - 기간: 1년 (부득이한 경우 1년 연장) 	<ul style="list-style-type: none"> · 임신검진휴가(p.16) <ul style="list-style-type: none"> - 검진 목적 10일 · 임신여군 산부인과 진료비 지원(p.17) <ul style="list-style-type: none"> - 1회당 10만원 지원 · 모성보호시간(p.18) <ul style="list-style-type: none"> - 1일 최대 2시간 · 임신여군 보직조정(p.20) <ul style="list-style-type: none"> - 분만가능 병원 인근 지역(30분 이내)으로 조정 - 유해 · 위험 가능직위 보직 제한
	<ul style="list-style-type: none"> · 당직근무 / 야간근무 / 공휴일 근무 제한(p.19) <ul style="list-style-type: none"> - 임신확인서 제출 후부터 출산 후 1년까지 면제
	<ul style="list-style-type: none"> · 당직근무 면제(p.32) <ul style="list-style-type: none"> - 3자녀 이상 여성, 4자녀 이상 남성 마지막 자녀 초등학교 입학 전까지 (3자녀 남성의 경우, 지휘관 판단)
	<ul style="list-style-type: none"> · 육아휴직(p.33) <ul style="list-style-type: none"> - 남성은 출산 시부터 가능 / 자녀당 최대 3년
	<ul style="list-style-type: none"> · 임신 여군 및 다자녀 간부 등 관사 우선 배정(p.21)



출산 및 육아

출산 ~ 1년	~5세	~8세 (초2)	~12세 (초6)	~15세 (중3)	~18세 (고3)
<ul style="list-style-type: none"> · 출산휴가(p.24) <ul style="list-style-type: none"> - 여성: 90일, 미숙아 출산 시 100일, 다태아 출산 시 120일 - 남성: 20일, 다태아 출산 시 25일 · 군인공제회 출산축하금 지급(p.25) <ul style="list-style-type: none"> - 군인공제회 가입자 - 첫째 30만원, 둘째 60만원, 셋째 90만원, 넷째 이상 150만원 · 지자체 출산장려금(축하금) 지급(p.46) · 공공산후조리원 이용료 감면(p.53) 					
<ul style="list-style-type: none"> · 육아시간(p.30) <ul style="list-style-type: none"> - 8세 또는 초등학교 2학년 이하, 36개월, 1일 최대 2시간 					
<ul style="list-style-type: none"> · 비상시 출 · 퇴근시간 조정(p.38) · 한부모 가족 지원(p.40) 					
<ul style="list-style-type: none"> · 탄력근무(p.38) <ul style="list-style-type: none"> - 아침 07~10시 사이 출근시간 조정 					
<ul style="list-style-type: none"> · 자녀돌봄휴가(p.36) <ul style="list-style-type: none"> - 자녀/손자녀 대상, 최대10일 · 가족수당(p.41) <ul style="list-style-type: none"> - 첫째 월 5만, 둘째 월 8만, 셋째 이상 1명당 월 12만원 · 자녀 군 병원 진료비 감면 · 면제(p.42) <ul style="list-style-type: none"> - 첫째 50% 감면, 둘째 이상 면제 					
<ul style="list-style-type: none"> · 체력검정 보류(p.19) <ul style="list-style-type: none"> - 당해연도 체력검정 보류, 1등급 부여 					

02

임신지원제도

임신 전 지원

- ✓ 여군 산부인과 진료비 지원
- ✓ 당직근무 면제
- ✓ 난임치료시술휴가
- ✓ 난임휴직

임신 중 지원

- ✓ 임신검진휴가
- ✓ 임신여군 산부인과 진료비 지원
- ✓ 모성보호시간
- ✓ 당직근무 / 야간근무 / 공휴일 근무 제한
- ✓ 체력검정 보류
- ✓ 임신여군 보직조정
- ✓ 임신여군 및 다자녀 간부 등 관사 우선 배정

02

임신지원제도

임신 전 지원

✓ 여군 산부인과 진료비 지원

- 여군이 부인과 질환으로 외래진료를 받은 경우 진료비 급여 항목 중 본인부담금(비급여 항목 제외)을 지원받을 수 있습니다.
- 추가로 검진일 기준 20세 이상의 여군이 부인과 건강검진과 유방암 검진을 받은 경우에는 비급여 항목을 포함하여 연 3만원 한도 내에서 지원받을 수 있습니다.

Q1

맞춤형 복지보험에 가입중인데 진료비 지원을 받을 수 있을까요?

맞춤형 복지보장보험, 개인보험, 공무상요양비, 국가·지자체 지원을 받게 되면 진료비의 지원은 제한됩니다.

관련 규정

· 여군 산부인과 진료비 지원에 관한 지시

✓ 당직근무 면제

- 불임시술을 받고 있는 여성 군인·군무원은 의사진단서를 제출하면 당직근무 제외가 가능하며, 의사의 진단서에 치료를 위한 기간이 명시되어야 합니다.



<참고사항>

임신 중인 군인·군무원은 임신확인서를 제출한 이후부터 출산 후 1년이 되기 전날까지 당직근무를 면제합니다.(p.19 당직근무 제한 참조)

관련 규정

· 부대관리 훈령 제78조(당직근무의 면제)



✓ 난임치료시술휴가

- 여성 군인 · 군무원은 난임치료시술을 위해 2~4일의 휴가를 받을 수 있습니다.

시술명	휴가기간	내용
인공수정	2일	· 시술일 당일을 반드시 포함(1일) · 나머지 1일은 시술일 전날, 시술 후 2일 이내, 인공수정 시술을 위해 필요한 병원진료일 중 선택 가능
동결배아 체외수정	3일	· 시술일 당일을 반드시 포함(1일) · 나머지 2일은 시술일 전날, 시술일 후 2일 이내, 체외수정 시술을 위해 필요한 병원진료일 중 선택 가능
난자채취 체외수정	4일	· 난자채취일 당일과 시술일 당일을 반드시 포함(2일) · 나머지 2일은 채취일 또는 시술일 전날, 난자 채취일 2일 이내 또는 시술일 2일 이내, 체외수정 시술을 위해 필요한 병원진료일 중 선택 가능

- 남성 군인 · 군무원은 정자채취일에 대하여 휴가(1일)를 받을 수 있습니다.

Q2

난임치료시술휴가의 연간 사용횟수에 제한이 있나요?

난임치료시술을 받을 때마다 정해진 휴가일수를 받을 수 있으며, 사용횟수 제한은 없습니다.

관련 규정

- 군인의 지위 및 복무에 관한 기본법 시행령 제12조(청원휴가)
- 국가공무원복무규정 제20조(특별휴가)
- 국방 양성평등 지원에 관한 훈령 제62조의4(난임치료시술휴가)

✓ 난임휴직

- 난임으로 인하여 장기간의 치료가 필요한 군인·군무원이 신청할 수 있으며, 휴직 기간은 1년으로 하되, 부득이한 경우 1년의 범위에서 연장할 수 있습니다.
- 휴직기간 중 복무상황을 매 반기 보고하여야 하며, 임신 관련 질환으로 정상적인 근무가 어려운 경우에도 신청이 가능합니다.

Q3 휴직기간 중 보수는 어떻게 지급되나요?

휴직 기간에 따라 상이하며, 1년 이하일 때 봉급의 70%, 1년 초과 2년 이하 일 때 봉급의 50%를 수령합니다.

Q4 난임 치료를 위한 휴직 중 임신한 경우에는 어떻게 해야 하나요?

임신이 확인된 경우에는 휴직의 사유가 소멸되었으므로 지체없이 복직이 필요합니다. 다만, 임신한 경우에는 육아휴직 사용이 가능하므로, 필요시에는 육아휴직을 신청할 수 있습니다.

Q5 난임 치료를 위한 휴직기간은 복무기간에 포함될까요?

난임 치료를 위한 휴직은 의무복무기간과 진급 최저복무기간에 포함되지 않습니다.

관련 규정

- 군인사법 제48조(휴직), 제49조(휴직기간)
- 국방 양성평등 지원에 관한 훈령 제47조(적용대상)~ 제50조(보수 및 복무기간)

임신 중 지원

✓ 임신검진휴가

- 여성 군인·군무원은 임신기간 중 검진을 위해 10일의 휴가를 사용할 수 있으며, 임신검진휴가는 반일 또는 하루 단위로 신청할 수 있습니다.
- 임신검진 목적으로만 사용할 수 있으며, 최초 이용시 임신확인서를 제출하여야 합니다.

Q6

배우자 임신으로 남편이 검진에 동행하는 경우, 남편도 임신검진휴가 사용이 가능할까요?

임신검진휴가는 임신한 여성 군인·군무원만 사용 가능한 휴가이므로 남성은 해당사항이 없습니다.

관련 규정

- 군인의 지위 및 복무에 관한 기본법 시행령 제12조(청원휴가)
- 국가공무원복무규정 제20조(특별휴가)
- 국방 양성평등 지원에 관한 훈령 제59조의2(임신검진휴가)



✓ 임신여군 산부인과 진료비 지원

- 여군 임신부의 경우 임신 1회당 10만원씩 지원받을 수 있습니다.

Q7 진료비 신청은 어떻게 할 수 있나요?

국방인사정보체계를 이용하여 직접 신청하며, 산과 진료비 지원 신청서 1부, 임신확인서 사본 또는 산모수첩 사본 1부를 증빙서류로 함께 제출하면 됩니다.

관련 규정

· 여군 산부인과 진료비 지원에 관한 지시



✓ 모성보호시간

- 임신중인 여성 군인·군무원이 휴식, 병원진료 등을 위하여 1일 2시간까지 단축근무를 할 수 있는 제도입니다. 병원에서 발급한 진단서 사본, 임신확인서 사본 또는 산모수첩 사본 1부를 증빙서류로 함께 제출하면 됩니다.

Q8

모성보호시간을 사용할 때 유의해야 할 사항은 무엇이 있을까요?

근무시간 앞, 뒤, 중간의 적절한 시간에 쓸 수 있지만, 육아시간과 중복하여 사용할 수 없고 하루 최소 근무시간은 4시간 이상이 되어야 합니다.

관련 규정

- 군인의 지위 및 복무에 관한 기본법 시행령 제12조(청원휴가)
- 국가공무원복무규정 제20조(특별휴가)
- 국방 양성평등 지원에 관한 훈령 제60조(모성보호시간)

✓ 당직근무 / 야간근무 / 공휴일 근무 제한

- 임신중인 군인·군무원은 임신확인서를 제출하면 출산 후 1년이 되기 전날까지 당직근무, 야간근무(21~08시), 공휴일 등에 대한 근무에서 면제됩니다.
- 단, 임신중인 군인·군무원이 신청하는 경우, 출산 후 1년이 지나지 않은 군인·군무원의 동의를 있는 경우는 야간 및 휴일 근무명령이 가능합니다.

관련 규정

- 부대관리 훈령 제78조(당직근무의 면제)
- 국방 양성평등 지원에 관한 훈령 제60조의2(야간근무 제한 및 공휴일 등 근무 제한)

✓ 체력검정 보류

- 임신 중 또는 출산 후 1년이 경과되지 않은 경우에는 당해연도 체력검정을 일시 보류하고, 1등급을 부여합니다.

관련 규정

- 부대관리훈령 제383조(검정의 일시보류)



✓ 임신여군 보직조정

- 분만가능 산부인과로의 이동이 1시간 이상 소요되는 지역에서 근무중인 임신여군은 희망하면, 분만가능 산부인과 인근 지역(30분 이내)으로 보직 조정이 가능합니다.
- 임신여군은 유해·위험 가능 직위로의 보직이 제한되고, 임신 및 출산 등에 의한 지휘관(자) 직위를 미이수한 경우 경력관리 상 불이익은 없습니다.



<유해·위험 가능직위 예시>

- 유류 품질관리 · 위험물 취급업무 등 유해물질 취급 또는 노출 직위
- 폭발물 처리반 · 폭발교관 등 폭발물 처리 관련 직위
- 방사선 취급 · 병원체 오염 우려 직위
- 지휘통제실 등 24시간 연속근무 직위
- 함정근무 · 조종직위 등 장시간 과도한 소음 및 진동 노출 직위
- 기타 임신부 유해·위험 예방을 위해 배치제한이 필요한 직위 등

관련 규정

· 국방인사관리훈령 제5조(양성평등 원칙), 제175조(인사관리)



✓ 임신여군 및 다자녀 간부 등 관사 우선 배정

- 임신여군 및 다자녀 가정(19세 미만의 자녀가 3명 이상), 장애인 부양 가정*, 한부모 가정은 관사를 우선적으로 배정받을 수 있습니다.

* 장애인 부양가정: 「장애인복지법 시행규칙」 별표1에 의한 장애의 정도가 심한 장애인 또는 「국가유공자 등 예우 및 지원에 관한 법률」에 의한 상이 1~3등급에 해당하는 자 부양



<참고사항>

입주관사 면적 및 관사 배정 우선순위 부여시, 부양가족 수에 임신 24주 이상의 태아도 포함됩니다.

관련 규정

- 군 주거지원 사업 운영 훈령 제10조
(일반관사의 입주신청 및 입주자 선정)



03

출산지원제도

- ✓ 출산휴가
- ✓ 군인공제회 출산축하금 지급
- ✓ 맞춤형 출산 축하 복지포인트 지급
- ✓ 업무대행수당
- ✓ 유·사산 시 지원

03

출산지원제도

✓ 출산휴가

- 여성 군인·군무원은 출산 전후로 90일(다태아 임신 시 120일)을 사용할 수 있으며, 이때 출산 후 휴가기간이 45일(다태아 임신 시 60일)이상 되어야 합니다.
* 휴가기간 배치는 의료기관 진단서에 의한 출산예정일을 기준으로 함
- 미숙아 출산 시 100일의 출산휴가를 사용할 수 있습니다.
* 미숙아(임신 37주 미만의 출생아 또는 출생 시 체중이 2,500그램 미만인 영유아)를 출산하여 1일 이내 신생아 중환자실에 입원한 경우
- 남성 군인·군무원은 총 20일의 출산휴가를 사용할 수 있습니다.
(다태아 출산 시 25일)

Q1

출산휴가를 나누어 사용할 수 있나요?

여성의 출산휴가는 출산일을 기점으로 90일을 연속으로 사용하는 것이 원칙이지만, 다음과 같은 경우에 여성은 출산 전 어느때라도 최장 44일(한 번에 둘 이상 임신 시 59일)범위에서 출산휴가를 나누어 사용할 수 있습니다.

- 유·사산한 경험이 있는 경우
- 출산휴가를 신청할 당시 나이가 35세 이상인 경우(단, 군무원은 40세 이상인 경우)
- 유·사산 위험이 있다는 의료기관의 진단서를 제출한 경우

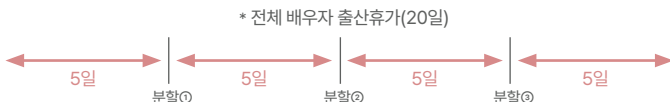
남성은 배우자 출산일로부터 120일 이내 기간 중 3회 분할 사용이 가능합니다.
(한 번에 둘 이상 임신 시 150일 범위 내 5회 분할 사용 가능)



<TIP>배우자 출산휴가 분할 사용방법

예) 만약 남군 및 남군무원이 배우자 출산휴가 20일을 3회 분할 하여 사용하고자 한다면, 총 4번에 나누어 사용가능합니다.

예시) 5일씩 3회 분할 경우



Q2

남성 군인 · 군무원도 여성 군인 · 군무원과 같이 배우자가 출산하기 전에 출산휴가(20일)와 육아휴직을 신청할 수 있을까요?

남성 군인 · 군원은 배우자가 출산하였을 때 또는 출산일 이후 출산 휴가와 육아휴직을 사용할 수 있습니다.

관련 규정

- 군인의 지위 및 복무에 관한 기본법 시행령 제12조(청원휴가)
- 국가공무원 복무규정 제20조(특별휴가)
- 국방양성평등지원에 관한 훈령 제62조의2(배우자 출산휴가)
- 모자보건법 시행령 제1조의2(미숙아 및 선천성이상아의 기준)

✓ 군인공제회 출산축하금 지급

- 첫째 자녀는 30만원, 둘째 자녀는 60만원, 셋째 자녀는 90만원, 넷째 이상 자녀는 150만원을 지급 받습니다. (*24.10. 1.부 인상)
- 군인공제회 회원으로서 출산일 기준으로 회원퇴직급여를 10구좌(5만원) 이상 가입 및 1회 이상 납입하였고, 자녀 출산일 · 신청일 기준 회원자격을 유지하고 있다면 군인 공제회 출산축하금을 받을 수 있습니다.

Q3

쌍둥이 자녀를 출산하면 출산축하금 지급은 2명 모두 받을 수 있나요?

네, 쌍둥이 출산 시에는 출산 순서에 따라 각각 지급받을 수 있습니다.

Q4

군인공제회에 부부가 모두 회원이면 본인과 배우자 모두 신청이 가능할까요?

네, 부부회원 각각 출산축하금 수령이 가능합니다.

✓ 맞춤형 출산축하 복지 포인트 지급

- 둘째 자녀 출산 시 200만원, 셋째 자녀 이상 출산 시 자녀 당 1회에 한해 300만원을 정액 배정받을 수 있습니다(가족관계증명서 등 공무상 등재 날짜 기준).

관련문의(처)

- 군인공제회 복지포털(<https://www.mmaa.or.kr>)
- 대표전화 1544-9090, 1599-9090(군 900-7227)

✓ 업무대행수당

- 출산휴가·육아휴직자의 업무를 대행하는 군인·군무원은 업무대행수당을 지급받을 수 있으며, 최대 월 20만원을 받을 수 있습니다.
- 업무대행수당은 아래와 같은 절차로 지급됩니다.
 - ① 업무대행자 지정 및 인사명령·수당 지급 의뢰/신청(지휘관·부서장 → 인사부서)
 - ② 업무대행 인사명령 및 임명 조치(인사부서)
 - ③ 임명(수당) 확인 후 업무대행수당 지급(국군재정단)

Q5

업무대행 지정 인원이 2명이라면 업무대행수당은 얼마를 받을 수 있을까요?

업무대행수당은 업무대행지정인원수에 따라 나누어 지급받아 각각 월 최대 10만원을 받을 수 있습니다.



<TIP> 업무대행수당 지급 관련 행정처리가 지연되면 업무대행자가 수당의 일부를 수령하지 못하므로 지휘관·부서장이 출산휴가·육아휴직 시작일 전에 업무대행자 지정 및 인사명령·수당지급 의뢰/신청을 할 수 있도록 유의해야 합니다.

예) 5.1.부터 출산휴가와 육아휴직을 실시하는 인원 에 대한 업무대행자 인사명령·수당 지급 의뢰가 지연되어 업무대행 임명 명령이 5.16.에 하달 된다면, 실질적인 업무대행 시작 일자가 5.1.이더라도 15일간의 수당은 소급 지급되지 않습니다.

관련 규정

- 공무원수당 등에 관한 규정(제14조) 특수업무수당
- 군인사법 시행령 제53조의2(업무를 대행하는 군인 등)
- 군무원인사법 시행령 제38조의2(휴직 등에 따른 업무대행)
- 국방 양성평등 지원에 관한 훈령 제45조(업무대행수당 지급)

✓ 유·사산 시 지원 (야간근무)

- 여성 군인·군무원이 유·사산을 했을 때 임신 유지기간에 따라 휴가를 신청할 수 있으며, 남성 군인·군무원은 배우자가 유·사산하였을 때 3일간의 휴가를 신청할 수 있습니다.

임신 기간	여성	남성
15주 이내	10일	여성 군인·군무원 휴가 기간 내 3일 (1회 분할 가능)
16주 이상 ~ 21주 이내	30일	
22주 이상 ~ 27주 이내	60일	
28주 이상	90일	

- 유·사산한 여성 군인·군무원은 임신 기간에 따라 당직근무, 야간근무(21~08시) 및 공휴일 등의 근무가 제한됩니다.

임신 기간	내용
14주 미만	유·사산한 날로부터 3개월이 되는 전날까지
14주 이상 ~ 28주 미만	유·사산한 날로부터 6개월이 되는 전날까지
28주 이상	유·사산한 날로부터 1년이 되는 전날까지

- 임신 14주 이상에서 유·사산하여 1년이 경과되지 않은 경우에는 당해연도 체력검정을 일시보류(1등급 부여)합니다.

관련 규정

- 군인의 지위 및 복무에 관한 기본법 시행령 제12조(청원휴가)
- 국가공무원복무규정 제20조
- 국방양성평등지원에 관한 훈령 제60조의2(야간근무 제한 및 공휴일 등 근무 제한), 제62조의3(배우자 유·사산휴가)
- 부대관리 훈령 제78조(당직근무의 면제), 제383조(검정의 일시보류)

04

육아지원제도

- ✓ 육아시간
- ✓ 당직근무 면제
- ✓ 육아휴직
- ✓ 자녀돌봄휴가
- ✓ 탄력근무
- ✓ 비상시 출·퇴근시간 조정
- ✓ 결원보충
- ✓ 한부모가족 지원
- ✓ 가족수당
- ✓ 자녀 군 병원 진료비 감면·면제

04

육아지원제도

✓ 육아시간

- 8세 또는 초등학교 2학년 이하의 자녀를 가진 군인·군무원은 육아를 위해 필요시 36개월 범위 내, 1일 2시간의 육아시간을 사용할 수 있습니다.
* '9세가 되는 날(생일)의 전날' 또는 '초등학교 3학년이 되는 날(해당 학년 3월 1일)의 전날' 두 가지 요건 중 하나만 충족해도 사용이 가능하며, 학년을 기준으로 사용할 경우에는 자녀의 재학증명서를 제출 필요
- 육아시간 사용 시 일 최소근무시간은 4시간 이상이 되어야 합니다.
- 8세 또는 초등학교 2학년 이하의 자녀가 2명 이상인 경우 자녀 1인당 각각 사용할 수 있으나, 동일한 날에는 중복하여 사용할 수 없습니다.

Q1

오전에 육아시간(2시간)을 사용하여 출근한 후 부득이하게 조퇴하게 되어 하루 근무시간이 4시간 미만으로 되면 어떻게 해야 할까요?

육아시간 사용 시 1일 최소 근무시간은 4시간이 되어야 하므로 육아시간을 취소하고, 해당일을 연가 등으로 정정하여야 합니다.



<TIP 1> 육아시간 사용시 유의사항

- 육아시간은 모성보호시간과 중복하여 사용할 수는 없습니다.
- 육아시간 사용 당일에도 시간외 근무를 신청할 수 있습니다.
- 탄력근무제 사용자가 육아시간을 같이 사용할 때에는 핵심근무시간(10:00~12:00, 13:00~16:00)에는 업무를 하는 것을 원칙으로 합니다. 다만, 근무조건 및 특성을 고려하여 업무수행에 지장이 없는 범위 내에서 지휘관이 육아시간을 승인할 수 있습니다.



<TIP 2> 육아시간의 계산

- 사용한 날을 기준으로 1일을 공제하며, 2시간 미만의 시간을 사용 하더라도 1일을 사용한 것으로 합니다.
- 육아시간 사용 시 월(月) 단위 이상 연속하여 사용한 경우는 합산하여 해당 개월을 사용한 것으로 계산하며, 월(月) 단위 연속하지 않게 사용하는 경우 사용일수를 합산하여 20일마다 1개월 사용으로 계산 합니다(총 36개월 사용 가능).
 예) 6. 7.(금) ~ 8. 6.(화)까지 연속 사용한 경우 2개월(월단위 산정) 사용 처리
 예) 6. 7.(금) ~ 6.13.(목), 6.17.(월) ~ 21.(금), 6.25.(화) ~ 7. 1.(월),
 7. 8.(월) ~ 12.(금) 사용 시 각각 5일씩 사용했으므로 1개월(일단위 산정) 사용 처리
- 자녀가 만 9세 또는 초등학교 3학년이 되는 날(日)에 육아시간은 소멸됩니다.
- * 「군인의 지위 및 복무에 관한 기본법 시행령」 개정('24. 7. 2.)에 따라 36개월에서 이미 사용한 육아시간 기간을 차감한 나머지 기간만큼 사용 할 수 있습니다.

관련 규정

- 군인의 지위 및 복무에 관한 기본법 시행령 제12조(청원휴가)
- 국가공무원복무규정 제20조(특별휴가)
- 국방 양성평등 지원에 관한 훈령 제61조(육아시간)
- 국가공무원 복무 · 징계 관련 예규

✓ 당직근무 면제

- 3자녀 이상 여성은 마지막 자녀 임신시부터 마지막 자녀 초등학교 입학 전까지 당직근무 면제가 적용됩니다. 다만, 출산 7개월 이후부터는 실제 자녀와 동거 및 양육하고 있는 경우에 한하여 당직근무를 면제하게 됩니다.
- 남성은 4자녀 이상 시 당직근무를 면제하고, 3자녀 남성은 장성급 지휘관에게 위임하여 면제 기준을 판단·적용합니다.

관련 규정

· 부대관리 훈령 제78조(당직근무의 면제)



✓ 육아휴직

- 8세 이하 또는 초등학교 2학년 이하의 자녀를 양육하기 위해 육아휴직을 신청할 수 있으며, 자녀당 최대 3년까지 사용 가능합니다.
- 임신 중에도 임신주수와 관계없이 임신확인서 등을 제출하면 육아휴직 신청이 가능합니다.
- 육아휴직수당은 1년간 지급하며, 이후 2년은 무급입니다.
단, 부모 모두 3개월 이상 육아휴직 하거나, 장애아동의 부모가 육아휴직한 경우 1년 6개월(18개월) 간 지급합니다.

* 13개월~18개월째 월 봉급액의 80% 지급(상한액 160만원)

구분	수당 지급 기준
육아휴직자	<ul style="list-style-type: none"> · 휴직 후 6개월은 월 봉급액의 100%, 7~12개월 80% 지급 · 단, 육아휴직수당의 월별 상한액을 적용 * 상한액: 휴직 후 ~3개월째 250만원, 4개월~6개월째 200만원, 7개월째 이후 70~160만원 예) 월 봉급액이 230만원 이라면, 육아휴직 시작일부터 3개월째까지 230만원 지급, 4개월~6개월째 월 봉급액은 230만원 이지만 상한액 고려 200만원 지급, 7개월 이후 월 봉급액의 80% 적용시 184만원 이지만 상한액 고려 160만원 지급
같은 자녀에 대하여 부모 모두 육아휴직한 경우로서 두 번째 육아휴직자가 군인·군무원인 경우	<ul style="list-style-type: none"> · 휴직 후 6개월은 월 봉급액의 100%, 7~12개월 80% 지급 · 단, 육아휴직수당의 월별 상한액을 적용 * 상한액: 휴직 후 ~2개월째 250만원, 3개월째 300만원, 4개월째 350만원, 5개월째 400만원, 6개월째 450만원, 7~12개월째 70~160만원 * <TIP> 군인·군무원 부부가 동시에 육아휴직을 하는 경우라면, 월 봉급액이 많은 사람이 최초 6개월 간 월 봉급액의 100%를 받도록 신청하는 것이 유리

Q2**육아휴직 신청 시 필요한 서류는 무엇인가요?**

가족관계증명서 또는 주민등록등본을 제출하시면 됩니다. 또한, 같은 자녀에 대하여 부부 군인·군무원이 육아휴직을 신청하는 경우에는 배우자 육아휴직 증빙서류의 추가 제출이 필요합니다.

Q3**임신 기간 육아휴직 사용 중 출산을 하게 된 경우 출산휴가 사용이 가능할까요?**

출산일부터 이어서 출산휴가를 사용토록 신청하면 됩니다.



<TIP 1> 육아휴직의 신청, 복무 등 관련 사항

구분	여성 군인·군무원	남성 군인·군무원
복무형태*	복무구분 제한없음	복무연장자, 장기복무자
신청기한	· 휴직 90일 전까지 신청 / 휴직 만료 30일 전까지 복직신청 원칙 * 단, 장성급 부대(기관)장 승인을 거쳐 신청기한 내 미신청시에도 신청이 가능	
신청가능 시점	임신 중 또는 출산 후 가능	출산일부터 신청 가능
필수직위	· 해당직위 기간 1/2 이상 경과 시: 해당직위 필한 것으로 평가 · 해당직위 기간 1/2 미만 시: 심의를 통해 경력인정 여부 판단	
의무복무	불산입 / 휴직기간 만큼 가산복무 필요	
진급 최저 복무기한	· 육아휴직기간 전체 포함	
호봉인정	· 자녀 1인당 1년, 셋째 자녀부터 전 기간 산입	
전직지원	· 전직지원기간 부여시 육아휴직기간은 복무기간에 산입	

* 단기복무 중인 남성군인도 육아휴직이 가능하도록 「군인사법」을 개정 추진 중



<TIP 2> 휴직기간 중 확인 필요사항

구분	확인 필요사항
근무평정	· 평정기준일 근무기간에 따른 근무평정 대상 여부 등
성인지교육	· 휴직기간 제외한 근무기간이 연중 2개월 이상인 근무자는 전문강사 교육, 원격교육(M-MOOC(인트라넷) 또는 국방부 나라배움터(인터넷)) 이수 · 휴직기간 제외한 근무기간이 연중 2개월 이내인 근무자는 비상시 근무자용 교육(국방부 나라배움터(인터넷)) 이수
체력검정	· 당해연도에 근무일수가 발생하는 경우 체력검정을 실시하되, 제한되는 경우 별도 심의 · 당해연도 전 기간 휴직 시 '등급 미부여'로 기록 가능
신체검사	· 민간병원에서 실시 후 담당부서/군 병원에 기록변경 신청
사적국외여행	· 육아휴직 목적(자녀동반)에 맞는 국외여행 시 가능하며, 휴가 승인권자에게 출발일 5일 이전까지 신청 필요
복무상황점검 확인 필요사항	· 매년 반기단위로 휴직자에 대한 복무상황 점검을 실시하며 본인 및 휴직대상 가족의 출입국 증명서 등 증빙자료 제출 필요



<TIP 3> 출산예정일과 달리 일찍 출산하게 된 경우 인사조치를 제때 취하지 않으면 출산휴가를 출산일로부터 90일까지 모두 사용할 수 없는 경우가 발생할 수 있으니 유의하여야 합니다.

예) 육아휴직 중인 임신 군인이 출산예정일(5.14.)에 맞추어 미리 출산 휴가 신청을 하였으나, 출산예정일 1주일 앞서 출산(5.7.)을 하게 되었고, 이를 소속부대에 알리지 않아 5.14.부로 출산휴가를 신청하게 되었습니다. 그러나, 출산휴가는 실제 출산일인 5.7.부터 90일까지 사용할 수 있으므로 해당 여성 군인은 총 83일의 출산휴가만 사용할 수 있게됩니다.

관련 규정

- 군인사법 제7조(의무복무기간), 제48조(휴직), 제49조(휴직기간)
- 국가공무원법 제71조(휴직)
- 공무원수당 등에 관한 규정 제11조의3(육아휴직수당)
- 공무원보수규정 제15조(승급기간의 특례)
- 국방 인사관리 훈령 제5조(양성평등 원칙)
- 국방 양성평등 지원에 관한 훈령 제39조(육아휴직의 사용기준) ~ 제41조(육아휴직 종료예정일 변경 신청)
- 사적 국외여행에 관한 훈령 제3조(사적 국외여행 사유 및 기간)~ 제5조(신청)
- 군 전직 및 취업 지원 업무에 관한 훈령 제1장 제6조(전직지원기간)

✓ 자녀돌봄휴가

- 군인·군무원은 자녀 또는 손자녀에 대하여 다음과 같은 경우 자녀돌봄휴가 신청이 가능합니다.
 - 어린이집 및 유치원, 초·중·고등학교의 휴업·휴원·휴교, 그 밖에 이에 준하는 사유(임시휴업·휴업일(방학, 재량휴업 등), 감염병, 재난 등으로 개학 연기, 온라인 재택 수업 등)로 돌봄이 필요한 경우
 - 어린이집 및 유치원, 초·중·고등학교의 공식행사(입학식, 졸업식, 학예회, 운동회, 참여수업 등) 또는 교사와의 상담에 참여하는 경우
 - 미성년자 또는 장애인인 자녀 또는 손자녀의 병원진료(예방접종, 건강검진 포함)에 동행하는 경우
- 연간 최대 10일까지 사용 가능하며, 10일에 대한 유·무급 여부는 다음과 같습니다
 - 자녀(어린이집, 유치원, 초·중·고등학교에 재학중인 자녀, 미성년인 자녀, 장애인인 자녀)를 돌보기 위한 경우 자녀 수에 1을 더한 일수의 범위(연간 최대 10일)에서 유급으로 사용 가능

구분	자녀 1명	2명	3명	4명	5명	...	9명
유급휴가 일수	2일	3일	4일	5일	6일	...	10일

- 장애인 자녀가 있거나 한부모가정(「한부모가족지원법」 제4조제1호의 부 또는 모)의 경우 유급휴가 1일을 추가 사용 가능
 - 예) 미성년 자녀가 2명인 한부모가정일 경우 : 유급휴가 최대 4일
 - 예) 미성년 자녀 4명 중 장애인 자녀가 있는 경우 : 유급휴가 최대 6일

Q4

자녀돌봄휴가를 사용이 제한되는 경우는 무엇이 있을까요?

「군인의 지위 및 복무에 관한 기본법 시행령」과 「국가공무원 복무규정」에 따라 어린이집·유치원·학교의 휴업·휴원·휴교, 공식행사, 교사와의 상담, 병원진료 등에 가능하므로, 어린아이를 돌봐주는 아이돌보미/육아도우미에 의한 육아 공백, 수능시험 동행 등은 포함되지 않습니다.

Q5

상근예비역도 자녀돌봄휴가를 사용할 수 있을까요?

상근예비역은 「군인의 지위 및 복무에 관한 기본법」의 적용을 받기 때문에 자녀돌봄휴가의 사용이 가능합니다.

관련 규정

- 군인의 지위 및 복무에 관한 기본법 시행령 제12조(청원휴가)
- 국가공무원 복무규정 제20조(특별휴가)
- 국방 양성평등지원에 관한 훈령 제62조(자녀돌봄휴가)
- 병역법 제23조(상근예비역의 복무)



✓ 탄력근무

- 15세 이하(취학중인 경우에는 중학교 3학년 이하) 자녀, 신체적·정신적 장애가 있는 19세 이하의 자녀를 둔 군인 및 군무원은 육아를 위하여 출·퇴근 시간의 조정이 가능합니다.
- 1일 8시간 근무는 유지하되 출근시간 기준 1~2시간 전후 범위 내 30분 단위로 신청이 가능하며, 핵심근무시간(10:00~12:00, 13:00~16:00) 포함을 원칙으로 합니다.

Q6

부부 군인·군무원의 경우 각각 사용이 가능할까요?

탄력근무는 부부 군인·군무원이 각각 신청 및 사용이 가능합니다.

관련 규정

· 국방 양성평등 지원에 관한 훈령 제51조(적용대상) ~ 제58조(초과 근무수당의 지급)

✓ 비상시 출·퇴근시간 조정

- 부부 군인·군무원이 비상상황 등으로 인해 일과시간 외에 출·퇴근하여 자녀양육에 공백이 발생한다면 출·퇴근시간 조정을 신청할 수 있습니다.
- 이때, 자녀의 기준은 12세 이하의 자녀, 19세 이하의 신체적·정신적 장애가 있는 자녀, 19세 이상의 중증장애를 가진 자녀입니다.

관련 규정

· 국방 양성평등 지원에 관한 훈령 제62조의5
(비상시 출·퇴근 시간 조정)

✓ 결원 보충

- 출산휴가와 연계하여 3개월 이상 육아휴직자 발생시에는 결원을 보충할 수 있습니다.
- 결원보충 인원은 보직 1년 미만이라도 해당 업무(공석)로의 보직이 가능하며, 결원보충인원은 경력상 불이익을 받지 않습니다.

관련 규정

- 군인사법 시행령 제54조의4(육아휴직으로 인한 결원 보충)
- 국방 인사관리훈령 제6조(양성평등 원칙 준수를 위한 조치)

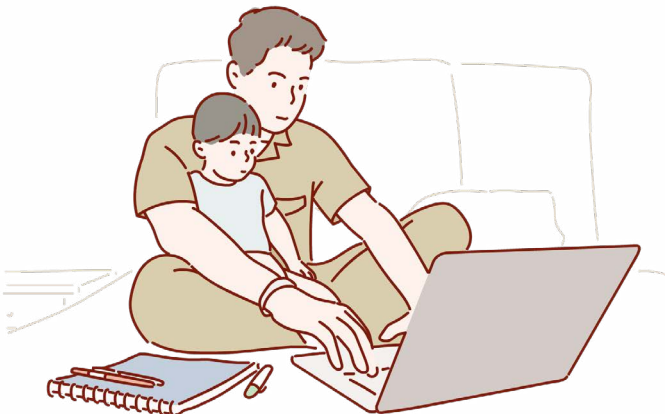


✓ 한부모가족 지원

- 한부모가족의 육아휴직 수당은 1년 6개월(18개월) 간 지급합니다.
최초 휴직 후 6개월에 대하여는 월 봉급액 100%를 지급하되 3개월째까지는 상한액 300만원 적용, 4~6개월째는 상한액 200만원을 적용합니다. 7~18개월째는 봉급액 80%를 지급하되 상·하한액 70~160만원을 적용합니다.
- 12세 이하 또는 초등학교 6학년 이하의 자녀양육을 위해 가족 및 친척 등의 거주지로 전속을 요청할 수 있습니다.
- 당직근무 면제를 신청할 수 있으며, 자녀의 연령 등 세부기준은 소속 지휘관이 정할 수 있습니다.
- 비상상황 등에 의한 일과시간 외의 출·퇴근으로 12세 이하의 자녀에 대한 양육 공백이 발생한다면 출·퇴근시간 조정을 신청할 수 있습니다.

관련 규정

- 공무원수당 등에 관한 규정 제11조의3(육아휴직수당)
- 국방 인사관리 훈령 제177조(적용 대상) ~ 제178조(근무지 신청제도)
- 부대관리훈령 제78조(당직근무의 면제)
- 국방 양성평등 지원에 관한 훈령 제62조의5(비상시 출·퇴근 시간 조정)
- 한부모가족지원법 제4조(정의)

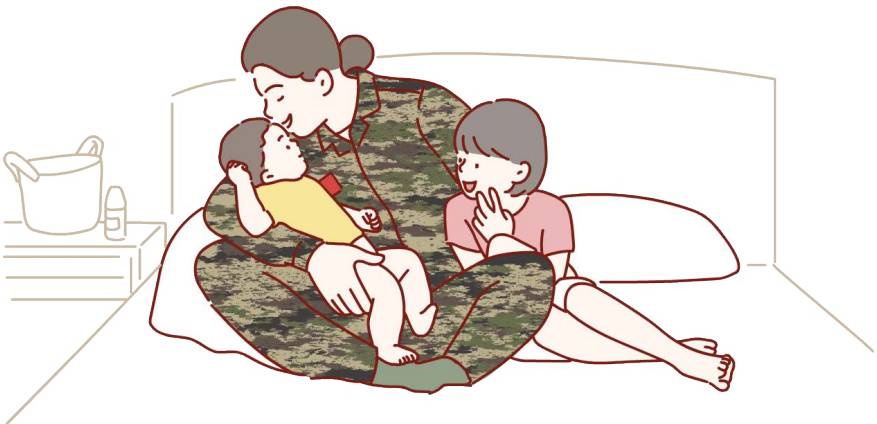


✓ 가족수당

- 부양의무가 있는 가족이 있는 경우 가족수당을 지급합니다.
- 배우자 4만원, 첫째 자녀가 5만원, 둘째 자녀가 8만원, 셋째 자녀 이상은 12만원, 그 외 부양가족은 2만원의 가족수당을 받을 수 있습니다.
- 부양가족의 수는 4명 이내로 하며, 자녀의 경우에는 부양가족의 수가 4명을 초과 하더라도 가족수당을 지급합니다.

관련 규정

· 공무원수당 등에 관한 규정 제10조(가족수당)



✓ 자녀 군 병원 진료비 감면 · 면제

- 군 병원에서 군인의 자녀에 대한 진료가 가능합니다.
- 미성년 자녀가 1인이거나, 성인(19세 이상)인 경우 건강보험급여 및 비급여 항목에 의한 본인부담금 진료비의 50%를 감면받을 수 있습니다. 미성년 자녀가 2인 이상인 경우 이를 입증하였을 때는 진료비 징수를 면제받을 수 있습니다.



<TIP> 군 보건의료기관별 진료 범위는 다음과 같습니다.

군 보건의료기관	진료범위
국군의무사령부 소속 병원, 해군포항병원, 해양의료원, 항공우주의료원, 육군훈련소지구병원, 공군교육사령부 기지병원, 계룡대지구병원 등	· 외래 · 응급진료 · 응급처치 후 이송 불가시 3일까지 입원 진료 제공 가능
건강보험요양기관으로 지정된 사단급 이하 군보건의료기관	· 외래 · 응급진료
격오지에 위치하여 응급진료를 제공받을 수 있는 의료기관이 없어 각군 참모총장(의무실장)이 지정한 사단급 이하 군 보건의료기관	· 응급진료

관련 규정

- 국방 환자관리 훈령 제85조(진료대상 및 진료시설) ~ 제88조(진료비 징수 및 감면)



05

부록

- ✓ 지자체 출산축하금(장려금) 지급
- ✓ 군인공제회 출산축하금 신청서
- ✓ 공공산후조리원 이용료 감면
- ✓ 군 보육시설 현황
- ✓ 임신·출산 및 육아 정보 사이트

05

부록



✓ 지자체 출산축하금(장려금) 지급

- 통상 지자체별 출산일 기준으로 거주요건을 충족시에 출산축하금 신청이 가능하나, 거주요건 미충족시에도 사후에 거주기간을 충족하는 시점에 출산축하금 신청이 가능
- 지자체 지원 정책에 따라 신청 자격, 지원금액 등은 변동이 가능하므로 개인별 추가 확인 필요

* 주민등록지 기준 / ** 지자체 상황에 따라 변경 가능

광역시/도	시군구	신청가능 거주요건*		지원금액**(단위: 만원)				
		출산일 기준	신청일 기준 (사후 거주요건 충족시)	첫째	둘째	셋째	넷째	다섯째 이상
서울	용산구	1년	1년	-	-	200	400	-
부산	공통 *중복지급 가능	관내거주		-	100	100	100	100
	남구	관내거주		50	50	50	50	50
	동래구	관내거주		100	100	100	100	100
	수영구	관내거주		-	100 (월20X5회)	200 (월40X5회)	300 (월50X6회)	300 (월50X6회)
	해운대구	관내거주		-	100	100	100	100
대구	동구	관내거주		-	100	200	200	200
	북구	관내거주		-	100	200	200	200
	수성구	관내거주		-	100	200	200	200
인천	강화군	2년	2년	500 (350+ 월50X3회)	800 (350+ 월50X9회)	1,300 (350+ 월50X19회)	2,000 (440+ 월40X39회)	2,000 (440+ 월40X39회)

* 주민등록지 기준 / ** 지자체 상황에 따라 변경 가능

광역시/도	시군구	신청가능 거주요건*		지원금액**(단위: 만원)				
		출산일 기준	신청일 기준 (사후 거주요건 충족시)	첫째	둘째	셋째	넷째	다섯째 이상
인천	계양구	1년	1년	-	-	300 (100+ 월20X10회)	500 (200+ 월30X10회)	500 (200+ 월30X10회)
	남동구	1년	1년	-	-	100	300	800 (500+ 월100X3회)
	부평구	1년	1년	30	50	100	100	100
	서구	1년	1년	30	50	150	250	250
	옹진군	1년	1년	100	200	300	500	1,000
	중구	1년	1년	-	100	300	500 (200+ 월30X10회)	500 (200+ 월30X10회)
광주	광산구	관내거주		-	-	45	100	300
	북구	관내거주		-	10	20	20	20
울산	남구	1개월	1개월	60+ 현품(10)	100+ 현품(10)	100+ 현품(10)	100+ 현품(10)	100+ 현품(10)
세종	세종	3개월	3개월	120	120	120	120	120
경기	가평군	6개월	6개월	100	400 (연200X2회)	1,000 (연200X5회)	2,000 (연200X10회)	2,000 (연200X10회)
	고양	1년	1년	100	200	300	300	300
	광명시	1년	1년	70	70	70	70	70
	광주시	180일	180일	100	100	100	100	100
	김포시	180일	180일	-	100	100	100	100
	남양주시	관내거주		100	100	100	100	100
	동두천	1년	1년	100	150	250	500 (연200+300)	500 (연200+300)
	시흥시	180일	180일	-	50	100	800 (연200X4회)	800 (연200X4회)
	안산시	1년	1년	100	300	500	500	500
	안양시	1년	1년	200 (연100X2회)	400 (연200X2회)	1,000 (연250X4회)	1,000 (연250X4회)	1,000 (연250X4회)
	양주시	90일	90일	-	-	-	200 (연100X2회)	700 (연175X4회)
	양평군	6개월	6개월	500 (연125X4회)	500 (연125X4회)	1,000 (연250X4회)	2,000 (연400X5회)	2,000 (연400X5회)
연천군	180일	180일	100 (연50X2회)	200 (연100X2회)	500 (연100X5회)	1,000 (연200X5회)	1,000 (연200X5회)	
용인시	180일	180일	30	50	100	200	300	

* 주민등록지 기준 / ** 지자체 상황에 따라 변경 가능

광역시/도	시군구	신청가능 거주요건*		지원금액**(단위:만원)				
		출산일 기준	신청일 기준 (사후 거주요건 충족시)	첫째	둘째	셋째	넷째	다섯째 이상
경기	이천시	6개월	출산일 기준 1년	100	200	300	500	500
	파주시	관내거주		10	30	100	100	100
	평택시	1년	1.5년	50	120	300	500	500
	포천시	1년	1년	100	300	500 (연250X2회)	1,000 (연250X4회)	1,000 (연250X4회)
	화성시	180일	180일	100	200	200	300 (연200+100)	300 (연200+100)
강원	공통 *중복지급 가능	1년	1년	1~3세(12~47개월)X월50 / 4~5세(48~71개월)X월30 / 6~7세(72~95개월)X월10 / '19년 이후 출생자				
	강릉시	관내거주		30	50	100	100	100
	고성군	3개월	출산일 기준 100일	140 (20+ 월10X12회)	290 (50+ 월10X24회)	460 (100+ 월10X36회)	460 (100+ 월10X36회)	460 (100+ 월10X36회)
	동해시	관내거주		60 (월10X6회)	120 (월10X12회)	180 (월10X18회)	180 (월10X18회)	180 (월10X18회)
	삼척시	관내거주		100	150	200	200	200
	속초시	6개월	6개월	50	70	100	200	200
	양구군	6개월	6개월	100	200	300	400	500
	양양군	1년	-	220 (100+ 월10X12회)	340 (100+ 월20X12회)	820 (100+ 월30X24회)	1,900 (100+ 월50X36회)	1,900 (100+ 월50X36회)
	영월군	6개월	6개월	100 (연50X2회)	300 (연150X2회)	1,000 (연500X2회)	1,000 (연500X2회)	1,000 (연500X2회)
	원주시	관내거주		30	50	100	100	100
	홍천군	1년	1년	200 (연100X2회)	300 (연100X3회)	600 (연200X3회)	600 (연200X3회)	600 (연200X3회)
	화천군	1년	1년	-	-	150 (연50X3회)	150 (연50X3회)	150 (연50X3회)
	인제군	6개월	6개월	200 (연100X2회)	300 (연150X2회)	500 (200+ 연150X2회)	700 (300+ 연200X2회)	700 (300+ 연200X2회)
	철원군	3개월	3개월	50	150	200	200	200
	충북	공통 *중복지급 가능	관내거주		1,000(연100만(1/6세)+200(2~5세)) / '24년 이후 출생자			
괴산군		1년	1년	-	-	3,800 (반기 380X10회)	3,800 (반기 380X10회)	3,800 (반기 380X10회)
단양군		관내거주		-	120 (월10X12회)	240 (월20X12회)	240 (월20X12회)	240 (월20X12회)

* 주민등록지 기준 / ** 지자체 상황에 따라 변경 가능

광역시/도	시군구	신청가능 거주요건*		지원금액**(단위: 만원)				
		출산일 기준	신청일 기준 (사후 거주요건 충족시)	첫째	둘째	셋째	넷째	다섯째 이상
충북	보은군	6개월	6개월	100 (장애아는 200)	100 (장애아는 200)	100 (장애아는 200)	100 (장애아는 200)	100 (장애아는 200)
	영동군	3개월	3개월	350 (50+월 15X20회)	600 (100+월 20X25회)	700 (100+월 20X30회)	1,000 (100+월 20X45회)	1,000 (100+월 20X45회)
	옥천군	관내거주		10	10	10	10	10
	음성군	3개월	3개월	-	-	40	300 (월25X12회)	800 (월70X11회 +30)
	진천군	3개월	3개월	-	-	40	300 (월25X12회)	800 (월65X11회 +85)
	충주시	1년	1년	쌍생아 200, 삼생아 이상 300				
충남	공주시	1년	1.5년	300 (연150X2회)	500 (200+연150X2회)	1,000 (연250X4회)	1,000 (연250X4회)	1,000 (연250X4회)
	금산군	1년	1년	500 (연100X5회)	700 (연100X7회)	1,000 (연100X10회)	2,000 (연200X10회)	2,000 (연200X10회)
	계룡시	1년	1년	50	100	300	300	300
	논산시	3개월	3개월	100	200	300	400	700
	당진시	(첫째, 둘째) 1개월 / (셋째 이후) 1년	(첫째, 둘째) 1개월 / (셋째 이후) 1년	50	100	500 (200+연150X2회)	1,000 (400+연200X3회)	1,000 (400+연200X3회)
	보령시	관내거주		100 (연20X5회)	300 (연60X5회)	500 (연50X10회)	1,500 (연150X10회)	3,000 (연300X10회)
	서산시	(첫째, 둘째) 1개월 / (셋째 이후) 1년	첫째 25, 둘째 50, 셋째아 이상 250 지급	50	100	500 (연250X2회)	1,000 (연500X2회)	1,000 (연500X2회)
	아산시	6개월	6개월	50	100	1,000 (연200X5회)	1,000 (연200X5회)	1,000 (연200X5회)
	천안시	6개월	6개월	30	50	100	100	100
	태안군	6개월	6개월	50	100	200	200	200
	홍성군	관내거주		500	1,000 (연200X5회)	1,500 (연500X3회)	2,000 (연400X5회)	3,000 (연600X5회)
전북	남원시	1년	1년	200 (연100X2회)	500 (200+연100X3회)	1,000 (400+연200X3회)	2,000 (500+연300X5회)	2,000 (500+연300X5회)
	완주군	1년	1년	200 (연100X2회)	300 (연100X3회)	600 (200+연100X4회)	600 (200+연100X4회)	600 (200+연100X4회)

* 주민등록지 기준 / ** 지자체 상황에 따라 변경 가능

광역시/도	시군구	신청가능 거주요건*		지원금액**(단위: 만원)				
		출산일 기준	신청일 기준 (사후 거주요건 충족시)	첫째	둘째	셋째	넷째	다섯째 이상
전북	임실군	1년	1년	300 (연150X2회)	300 (연150X2회)	500 (연250X2회)	800 (연400X2회)	800 (연400X2회)
	정읍시	1년	1년	200 (반기100X2회)	300 (연100X3회)	500 (200+반기100X3회)	1,000 (200+반기200X4회)	1,000 (200+반기200X4회)
전남	강진군	6개월	6개월	5,040 (월60X84회)	5,040 (월60X84회)	5,040 (월60X84회)	5,040 (월60X84회)	5,040 (월60X84회)
	무안군	1년	1년	150 (50+반기50X2회)	200 (50+반기50X3회)	1,000 (100+반기100X9회)	2,000 (200+반기200X9회)	2,000 (200+반기200X9회)
	순천시	6개월	6개월	500 (100+연80X5회)	1,000 (100+연180X5회)	1,500 (100+연280X5회)	2,000 (100+연380X5회)	2,000 (100+연380X5회)
	영암군	관내거주		200 (80+월10X12회)	400 (160+월10X24회)	600 (240+월10X36회)	800 (260+월15X36회)	1,000 (460+월20X36회)
경북	경산시	관내거주		170 (50+월10X12회)	290 (50+월20X12회)	410 (50+월30X12회)	1,250 (50+월50X24회)	1,250 (50+월50X24회)
	구미시	관내거주		150 (연30X3회)	200 (연60X2회+80)	300 (연100X3회)	400 (연150X2회+100)	500 (연200X2회+100)
	안동시	관내거주		240 (월10X24회)	480 (월20X24회)	720 (월30X24회)	720 (월30X24회)	720 (월30X24회)
				100 (연50X2회)	100 (연50X2회)	100 (연50X2회)	100 (연50X2회)	100 (연50X2회)
	울진군	관내거주		600 (월10X60회)	600 (월10X60회)	1,200 (월20X60회)	1,200 (월20X60회)	1,200 (월20X60회)
	영천시	관내거주		300 (100+월10X20회)	1,300 (100+월20X60회)	1,600 (100+월25X60회)	1,900 (100+월30X60회)	1,900 (100+월30X60회)
포항시	관내거주		100 (연50X2회)	290 (월10X24회+첫돌 50)	410 (월15X24회+첫돌 50)	1,130 (월30X36회+첫돌 50)	1,130 (월30X36회+첫돌 50)	
경남	고성군	6개월	6개월	100 (반기50X2회)	200 (반기100X2회)	500 (300+반기100X2)	500 (300+반기100X2)	500 (300+반기100X2)
	사천시	관내거주		100	200	800 (200+연150X4회)	800 (200+연150X4회)	800 (200+연150X4회)
	예천군	관내거주		340 (100+월10X24회)	580 (100+월20X24회)	820 (100+월30X24회)	1,300 (100+월50X24회)	1,300 (100+월50X24회)

* 주민등록지 기준 / ** 지자체 상황에 따라 변경 가능

광역시/도	시군구	신청가능 거주요건*		지원금액**(단위: 만원)				
		출산일 기준	신청일 기준 (사후 거주요건 충족시)	첫째	둘째	셋째	넷째	다섯째 이상
경남	진주시	90일	90일	100	200	600 (200+ 연100X4회)	600 (200+ 연100X4회)	600 (200+ 연100X4회)
	창녕군	3개월	3개월	200 (연100X2회)	400 (100X4회) *3/6/12/ 18월	1,000 *250(3월) *150X5회 (12/24/36/ 48/60월)	1,000 *250(3월) *150X5회 (12/24/36/ 48/60월)	1,000 *250(3월) *150X5회 (12/24/36/ 48/60월)
	창원시	3개월	3개월	50	200 (연100X2회)	200 (연100X2회)	200 (연100X2회)	200 (연100X2회)
	함안군	6개월	6개월	100	300 (연100X3회)	1,000 (연200X5회)	1,000 (연200X5회)	1,000 (연200X5회)
제주	제주/ 서귀포시	(첫째)6개월/ (둘째)1년	(첫째)6개월/ (둘째)1년	50	1,000 (연200X5회)	1,000 (연200X5회)	1,000 (연200X5회)	1,000 (연200X5회)



✓ 공공산후조리원 이용료 감면(지자체)

* 주민등록지 기준 / ** 지자체 상황에 따라 변경 가능

광역시/도	시군구	거주요건*	감면혜택**
서울(2)	송파구	관내거주(구)	10% 감면
	서대문구	관내거주(구) 1년 이상	10% 감면
울산(1)	북구	관내거주(구)	20% 감면
경기(2)	여주시	관내거주(도)	우선이용 혜택(감면 없음)
	포천시	관내거주(도)	우선이용 혜택(감면 없음)
강원(4)	삼척시	관내거주(시) 1년 이상	2주 기준 180만원 지원
		관내거주(군) 1년 이상	100% 감면
	양구군	관내거주(군) 1년 미만	70% 감면
		관내거주(군) 1년 이상	70% 감면
	철원군	관내거주(군) 1년 미만	50% 감면
		관내거주(군) 1년 이상	100% 감면
화천군	관내거주(군) 1년 미만	50% 감면	
	관내거주(군) 1년 이상	100% 감면	
충남(1)	홍성군	관내거주(군)	30% 감면
		홍성의료원에서 분만한 군 외 지역 산모	10% 감면
전남(5)	강진군	관내거주(군)	100% 감면
		관내거주(도)	둘째 이상 70% 감면
	나주시	관내거주(시)	우선이용 혜택(감면 없음)
		관내거주(도)	둘째 이상 70% 감면
	순천시	관내거주(도)	둘째 이상 70% 감면
		완도군	관내거주(군)
관내거주(도)	둘째 이상 70% 감면		
해남군	관내거주(군) 6개월 이상	50% 감면	
	관내거주(도)	둘째 이상 70% 감면	
경북(3)	김천시	관내거주(시) 1년 이상	30% 감면
		관내거주(도) 1년 이상	10% 감면
	상주시	관내거주(시) 1년 이상	30% 감면
		관내거주(도) 1년 이상	10% 감면
	울진군	관내거주(군) 1년 이상	30% 감면
		관내거주(도) 1년 이상	10% 감면
경남(1)	밀양시	관내거주(시)	우선이용 혜택(감면 없음)
제주(1)	서귀포시	없 음	-

✓ 군 보육시설 현황

○ 군 어린이집(국·공립 포함)

지역	관리부대	어린이집	종류	주소	연락처
서울	국방부	국방부청사 어린이집	직장	서울특별시 용산구 이태원로 22 국방부 (용산동3가)	(02)798-0097
	국방부 근무지원단	꿈별 어린이집	국공립	서울특별시 송파구 위례광장로 215 (장지동, 위례스타힐스)	(02)3402-2300
		별마루 어린이집	국공립	서울특별시 송파구 위례광장로 215 (장지동, 위례스타힐스)	(02)403-3334
		서빙고 어린이집	국공립	서울특별시 용산구 녹사평대로 66 대우푸르지오파크타운 208동앞 * 홈페이지: http://cafe.daum.net/kids20110701	(02)749-6937
	육군 수도방위사령부	한울 어린이집	직장	서울특별시 관악구 과천대로 851	(02)524-1614
	육군사관학교	육사화랑 어린이집	직장	서울특별시 노원구 화랑로 564	(070)8833-9721
	육군 제1공수특전여단	이글아이 어린이집	직장	서울특별시 양천구 화곡로 25	(070)7379-5603
		이글나래 어린이집	직장	서울특별시 양천구 화곡로3길 27-8	(02)2602-2902
	해군 재경대대	바다마을 어린이집	직장	서울특별시 영등포구 가마산로 540 * 홈페이지: http://www.puruni.com/havy	(02)834-7004
	공군 항공안전단	구립태성 어린이집	국공립	서울특별시 동작구 여의대방로 16길 1 * 홈페이지: http://iseoul.seoul.go.kr/homepage/main.do?stCode=11590000404	(02)832-7799
국군 화생방방호사령부	무지개 어린이집	직장	서울특별시 서초구 신홍말길 79-3 103동 1층(내곡동, 무지개아파트)	(02)2226-9377	
부산	육군 제53보병사단	총렬 어린이집	직장	부산광역시 해운대구 좌동순환로 15번길 24 101동 뒤	(051)742-2365
	해군 작전사령부	바다별 어린이집	직장	부산광역시 남구 신선로 393-15 용당해군속소	(051)627-2014
		꿈솔 어린이집	국공립	부산광역시 수영구 광일로 36	(051)752-0062
		낙민아라빌 어린이집	국공립	부산광역시 동래구 안남로 31번길 21	(051)557-0337
	공군 제5공중기동비행단	하늘 어린이집	국공립	부산광역시 강서구 공항진입로 42번길 20 (대저2동)	(051)832-7800
해성 어린이집		직장	부산광역시 강서구 공항진입로 42번길 20 (대저2동)	(051)941-0177	
대구	육군 제2작전사령부	무열대 어린이집	직장	대구광역시 수성구 국제보상로 1019 수성데시앙아파트 103동 103호	(053)753-1279
	육군 제50보병사단	강철직장 어린이집	직장	대구광역시 북구 구리로 183-28 강철직장어린이집	(053)313-6755
	공군 제11전투비행단	광성 어린이집	직장	대구광역시 동구 둔산로 311-1	(053)983-7962
		보라매 어린이집	직장	대구광역시 동구 둔산로 68길 32 2층	(053)985-4700

지역	관리부대	어린이집	종류	주소	연락처
인천	육군 제17보병사단	미소인 어린이집	직장	인천광역시 부평구 무네미로 447	(032)505-1716
	육군 제9공수특전여단	해맑은 어린이집	직장	인천광역시 부평구 안남로 315 (2층 건물전체)(정천동)	(032)529-7851
		해아들 어린이집	직장 (소규모)	인천광역시 부평구 안남로 315 101동 101호 (청천동, 하우스디아파트)	(032)515-7179
	해병대 제6해병여단	흑룡 어린이집	직장	인천광역시 옹진군 백령면 백령로 783 해병대 흑룡어린이집	(032)836-3342
광주	공군 제1전투비행단	남성대 어린이집	국공립	광주광역시 광산구 송도로 114번길 53 남성대어린이집(황룡동)	(062)941-3622
대전	자운대근무지원단	자운대 어린이집	직장	대전광역시 유성구 자운로 221번길 120-34(신봉동) *홈페이지: http://jaun.kidis.co.kr	(042)864-3440
세종	육군 제203특공여단	봄소리(용호) 어린이집	직장	세종특별자치시 당산로 333 세종빌 단지내 *홈페이지: https://springsound2023.kidsnote.ac/home/main	(044)862-2031
	육군 제32보병사단	백룡 어린이집	직장 (소규모)	세종특별자치시 채나무길 120 101호 (백룡아파트)	(044)867-3279
경기	육군 지상작전사령부	처인 어린이집	국공립	경기도 용인시 처인구 중부대로 1340 한누리마을벽산관리동(김량장동)	(031)332-3375
		역북 어린이집	국공립	경기도 용인시 처인구 금학로 235번길 26	(031)336-2975
		봄누리 어린이집	직장	경기도 용인시 처인구 역북동 316-1번지, 온누리마을아파트	(031)526-7676
		온누리 직장어린이집	직장 (소규모)	경기도 용인시 처인구 금학로 235번길 26 부대북리동	(031)333-7069
육군 제1군단사령부	신동아 어린이집	직장	경기도 양주시 장흥면 호국로 698	(031)829-8291	
	신동아리틀 어린이집	직장 (소규모)	경기도 양주시 장흥면 호국로 698	(031)875-8291	
육군 제5군단사령부	아이파크 어린이집	아이파크 어린이집	직장	경기도 포천시 이동면 화동로 2144-74	(031)536-1289
		승진 어린이집	직장	경기도 포천시 화현면 화동로 587-1	(031)533-5877
		오코빌 어린이집	직장	경기도 포천시 일동면 소야길 5 (오뚜기빌 관리동)	(031)532-3079
		에이트빌 꿈나무어린이집	국공립	경기도 포천시 이동면 성장로 721	(031)535-9581
육군 제7군단사령부	상승숲속 어린이집	직장	경기도 이천시 장호원을 경충대로 597번길 225(동원베네스트상승빌리지)	(031)641-7977	
육군 수도군단	이룸 어린이집	국공립	경기도 안양시 만안구 삼봉로 66 육군관사 브라운스톤아파트 *홈페이지: http://cafe.daum.net/eeromchild	(031)441-2002	
육군 특전사령부	아름수리 어린이집	직장	경기도 이천시 마장면 마도로 12 아름수리아파트 주민공용시설내	(031)637-0620	
	아름사랑 어린이집	직장 (소규모)	경기도 이천시 마장면 마도로 12 아름수리아파트 103동 103호	(031)632-0601	
육군 항공사령부	비승 어린이집	직장	경기도 이천시 진상미로 1700-29 (대포동, 비승아파트)	(031)632-7580	
	비승아이사랑 어린이집	직장 (소규모)	경기도 이천시 진상미로 1700-29 비승아파트 110동 101호	(031)632-1040	

지역	관리부대	어린이집	종류	주소	연락처
경기	육군 제1보병사단	전진타운 어린이집	직장	경기도 파주시 사임당로 133-1 관리동 *홈페이지: http://cafe.daum.net/for-kidslove?t_nil_loginbox=cafe_list&nil_id=1	(031)952-5001
		어울림 어린이집	직장	경기도 파주시 문산읍 통일로 1750	(031)952-0096
		리틀어울림 어린이집	직장	경기도 파주시 문산읍 통일로 1750	(031)953-0095
	육군 제5보병사단	푸르미 어린이집	직장	경기도 연천군 전곡읍 평화로 673번길 61	(031)833-6789
		연천아이파크 어린이집	직장	경기도 연천군 연천읍 평화로 1239	(031)834-4860
		한아름 어린이집	직장	경기도 연천군 전곡읍 평화로 673번길 61 한아름아파트 13동 106호	(031)835-7222
	육군 제8기동사단	해와달 어린이집	직장	경기도 양주시 백석읍 부흥로 1071-41 26사단 관사 내 어린이집	(031)836-2888
	육군 제9보병사단	일산에버나인 어린이집	직장 (소규모)	경기도 고양시 일산동구 숲속마을2로 25 1006동 104호 (풍동, 숲속마을 10단지아파트)	(031)907-7930
		숲속에버나인 어린이집	직장 (소규모)	경기도 고양시 일산동구 숲속마을2로 25 1006동 105호	(031)818-9013
		금촌에버나인 어린이집	직장	경기도 파주시 창곡동길 20 관리동	(031)946-8274
	육군 제2신속대응사단	스무빌 어린이집	직장	경기도 양평군 용문면 용문로 465	(031)775-7955
	육군 제25보병사단	행복 어린이집	직장	경기도 파주시 청송로 1000(마지리 73)	(031)959-7767
		미소 어린이집	직장	경기도 양주시 감악산로 466번길 163-39 미소마을	(031)866-2504
		행복아이 어린이집	직장	경기도 파주시 청송로 1000	(031)937-8677
	육군 제28보병사단	태풍 어린이집	직장 (소규모)	경기도 연천군 전곡읍 평화로 699번길 22 5102동 104호	(031)833-2824
	육군 제60보병사단	권율 어린이집	직장	경기도 고양시 덕양구 서오릉로 500번길 141-7 (동산동, ROKA미르시티아파트 내 보육시설)	(02)389-6088
		리틀권율 어린이집	직장 (소규모)	경기도 고양시 덕양구 서오릉로 500번길 141-7 104동 102호	(02)356-5467
	육군 제72보병사단	두빛나래 어린이집	직장	경기도 양주시 북한산로 966-10	(031)877-4611
	육군 제73보병사단	충일 어린이집	직장	경기도 남양주시 홍유릉로 134	(031)594-9977
	육군 수도기계화 보병사단	꿈에그린 어린이집	직장	경기도 가평군 조종면 청군로 1149 꿈에그린어린이집	(031)585-1002
맹호 어린이집		직장	경기도 가평군 조종면 청군로 1208 맹호어린이집	(031)585-1133	
육군 제1기갑여단	산내들도담 어린이집	직장	경기도 포천시 영북면 영북로 210	(031)533-0728	
	산내들 어린이집	직장	경기도 포천시 영북면 영북로 206	(031)533-3113	

지역	관리부대	어린이집	종류	주소	연락처
경기	육군 제1방공여단	행복한 어린이집	직장 (소규모)	경기도 과천시 과천대로 615 솔개아파트 라동 106호	(02)507-7726
	육군 제3공수특전여단	리틀베레 어린이집	직장	경기도 이천시 억만리로 143	(031)637-5779
	육군 제5군수지원여단	푸르미 어린이집	국공립	경기도 포천시 소흘읍 호국로 523번길 61	(031)541-1010
		꿈에그린푸르미 어린이집	직장	경기도 의정부시 호국로 1161 (가능동, 꿈에그린푸르미마을)	(031)837-7942
	육군 제30기갑여단	양지 어린이집	직장 (소규모)	경기도 고양시 덕양구 중앙로 136-2 121동102호(화전동, 양지마을아파트)	(02)3158-2554
		필승 어린이집	직장	경기도 고양시 덕양구 중앙로 64번길 135-1 (화전동, 양지푸르지오 내 보육시설)	(02)3158-2553
		한빛 어린이집	직장	경기도 고양시 덕양구 호국로 1172-1 (원신동, 한빛아파트)	(031)966-5161
		양지2 어린이집	직장 (소규모)	경기도 고양시 덕양구 중앙로 64번길 136-2 121동 101호(화전동, 양지마을아파트)	(02)3158-4771
	육군 항공사령부 1항공여단	에어팰리스 어린이집	직장	경기도 하남시 초일로 78	(02)481-7700
	육군 제1군단 701특공연대	행복드림 어린이집	직장	경기도 파주시 광탄면 보광로 962	(031)947-3014
	육군 특수전학교	백마 어린이집	직장	경기도 광주시 양벌로 353번길 40-37	(031)766-7715
	육군 육군정보학교	두루말 어린이집	직장	경기도 이천시 장호원을 경충대로 719-86 두루말어울림아파트 106동 1층	(031)641-9888
	해군 제2함대사령부	해군 어린이집	직장	경기도 평택시 포승읍 2함대길 20 107동 뒤	(031)686-5105
	공군 작전사근무지원단	오산기지 어린이집	직장	경기도 평택시 신장로 55	(031)611-7737
	공군 제10전투비행단	화성 어린이집	직장	경기도 수원시 권선구 경수대로 168번길 79 (권선동)	(031)546-2825
		보라매 어린이집	국공립	경기도 수원시 권선구 경수대로 168번길 79 (권선동)	(031)237-5362
	공군 제15특수임무비행단	한성 어린이집	직장	경기도 성남시 수정구 대왕판교로 1210	(031)720-4998
	해병대사령부	덕산 어린이집	직장	경기도 화성시 봉담읍 시청로 1311 해병대사령부 내 *홈페이지: http://cafe.daum.net/littlemarin	(031)227-5352
	해병대 제2해병사단	푸르미르 어린이집	직장	경기도 김포시 서암로 131번길 42-42 선진아파트 내	(070)8864-3900
청룡 어린이집		직장	경기도 김포시 통진읍 조강로 106-10	(031)997-3174	
777사령부	럭키 어린이집	직장	경기도 성남시 분당구 이매로 173 1, 2층 (이매1동)	(031)703-0953	
임무사령부	행복 어린이집	직장	경기도 성남시 분당구 새마을로 177번길 81 1, 2층(율동)	(031)701-1053	
정보사령부	서조 어린이집	직장	경기도 안양시 만안구 삼봉로 92	(031)465-9965	

지역	관리부대	어린이집	종류	주소	연락처
강원	육군 제2군단사령부	두미르 어린이집	직장	강원특별자치도 춘천시 소양로 30 두미르어린이집	(033)253-5242
	육군 제3군단사령부	행복 어린이집	직장	강원특별자치도 인제군 인제로 315	(033)463-3004
		빛나라 어린이집	직장	강원특별자치도 인제군 기린면 내린천로 3898	(033)461-1223
	육군 제3보병사단	진백 어린이집	직장	강원특별자치도 철원군 김화로 309 청양아파트 진백어린이집	(033)458-1968
		스위첼 어린이집	직장	강원특별자치도 철원군 서면 삼성길 25 스위첼어린이집	(033)455-8123
	육군 제6보병사단	푸른별 어린이집	직장	강원특별자치도 철원군 금화로 157번길 35 경남아너스아파트 단지내 푸른별 어린이집	(033)458-7707
		푸른가기별 어린이집	직장	강원특별자치도 철원군 동송읍 금화로 121번길 19 11동 106호	(033)456-2001
	육군 제7보병사단	칠성 어린이집	직장	강원특별자치도 화천군 영서로 7771	(033)441-1006
		늘푸른상리 어린이집	국공립	강원특별자치도 화천군 화천읍 강변로 187	(033)441-4783
	육군 제11기동사단	화랑마을 어린이집	직장	강원특별자치도 홍천군 남면 가작골길 6-1	(033)432-3663
		화랑 어린이집	직장	강원특별자치도 홍천군 홍천읍 무궁화로 4길 23	(033)436-8522
		화랑리버빌 어린이집	직장	강원특별자치도 홍천군 홍천읍 송화로 5길 18	(033)432-0203
	육군 제12보병사단	미소 어린이집	직장	강원특별자치도 인제군 원통로 261-20	(033)461-6877
		을지 어린이집	직장	강원특별자치도 인제군 서하면 금강로 1513-1 을지어린이집	(033)462-2651
	육군 제15보병사단	다목리 어린이집	직장	강원특별자치도 화천군 상서면 감성마을길 10	(033)442-1510
		늘푸른햇골 어린이집	국공립	강원특별자치도 화천군 사내면 사내로 3길 79-18	(033)441-1662
		보름달 어린이집	직장	강원특별자치도 화천군 사내면 소이길 81	(033)441-2788
	육군 제21보병사단	양구푸르니 어린이집	직장	강원특별자치도 양구군 양구읍 청춘로 49 해링턴플레이스 내 *홈페이지: http://www.puruni.com/army2	(033)482-3690
		백두산 어린이집	직장	강원특별자치도 양구군 정중앙로 728 백호아파트 102동 101호 및 102호	(033)482-8840
	육군 제36보병사단	통일 어린이집	국공립	강원특별자치도 원주시 치악로 1692	(033)763-2038
육군 제22보병사단	울곡 어린이집	직장	강원도 고성군 간성읍 수성로 37-12	(033)681-0979	
육군 과학화전투훈련단	응봉 어린이집	직장	강원특별자치도 인제군 남면 응봉길 51 응봉아파트 203동 1층	(033)461-8081	
	푸르미 어린이집	직장	강원특별자치도 인제군 상남로 48-3 102동 1층	(033)462-7102	
해군 제1함대사령부	사랑드림 어린이집	직장	강원특별자치도 동해시 평릉길 60-1	(033)535-7606	
	행복드림 어린이집	직장	강원특별자치도 동해시 중앙로 143	(033)533-7601	

지역	관리부대	어린이집	종류	주소	연락처	
강원	공군 제8전투비행단	명성 어린이집	국공립	강원특별자치도 원주시 소초면 복원로 3333 공군제8전투비행단내	(033)747-4044	
	공군 제18전투비행단	은빛나래 어린이집	직장	강원특별자치도 강릉시 공항길 180 (남항진동)	(033)645-3885	
충북	육군 제37보병사단	늘푸른 어린이집	직장 (소규모)	충청북도 증평군 증평읍 초정약수로 1574 105동 103호	(043)836-8255	
	육군 제13특수임무여단	우주 어린이집	직장	충청북도 증평군 증평읍 안골길 115 흑표리슈빌아파트 단지내	(043)838-2861	
	육군 학생군사학교	문무 어린이집	직장	충청북도 괴산군 읍내로 194 육군학생군사학교 영외아파트 103동 1층	(043)832-0113	
	육군 종합행정학교	남성대 어린이집	직장	충청북도 영동군 학산영동로 1216 영외숙소	(043)745-4777	
	공군 제17전투비행단	천성 어린이집	직장	충청북도 청주시 청원구 내수읍 내수로 385	(043)216-1788	
	공군 제19전투비행단	은성 어린이집	국공립	충청북도 충주시 보라매로 162-5 은성어린이집 *홈페이지: http://cafe.daum.net/Cndwnnewdmstjd	(043)849-6382	
				충청북도 충주시 금가면 보라매로 162-4	(043)849-6371	
	공군사관학교	성무 어린이집	직장	충청북도 청주시 상당구 남일면 단재로 575 (남일면, 성무아파트)	(043)296-1500	
	충남	육군 육군훈련소	연무행복 어린이집	직장	충청남도 논산시 연무읍 안심로 139-1 연무행복어린이집	(041)742-8597
			연무사랑 어린이집	직장 (소규모)	충청남도 논산시 연무읍 득안대로 652	(041)741-1275
육군 육군항공학교		하늘사랑 어린이집	직장 (소규모)	충청남도 논산시 노성면 노성로 430	(070)8805-5279	
공군 제20전투비행단		용성아희뜰 어린이집	직장	충청남도 서산시 신성로 330 공군 제20전투비행단 부대 내	(070)7711-5239	
계룡대 근무지원단		해미르 어린이집	직장	충청남도 계룡시 신도안면 신도안3길 55 *홈페이지: http://www.해미르어린이집.kr/	(042)551-1101	
국방대학교	국방대 어린이집	직장	충청남도 논산시 양촌면 황산벌로 1098번길 46 *홈페이지: www.kndukids.kg.kr	(041)733-5501		
전북	육군 제35보병사단	충경 어린이집	직장	전북특별자치도 임실군 임실읍 중동1길 14 101동 101호(충경 마을아파트)	(063)642-7997	
	육군 제7공수특전여단	천마 어린이집	직장	전북특별자치도 익산시 고도길 157-23	(063)832-5676	
	육군 부사관학교	푸른마을 어린이집	직장	전북특별자치도 익산시 여산면 북성길 42	(063)831-9179	
	공군 제38전투비행전대	38전대 어린이집	직장 (소규모)	전북특별자치도 군산시 신장원길 21 공군제38전투비행전대	(063)465-3808	
전남	육군 제11공수특전여단	매화 어린이집	직장	전라남도 담양군 담양읍 매화길 9	(061)382-1322	
	육군 상무대근무지원단	상무 어린이집	직장	전라남도 장성군 삼계면 능성로 548 상무아파트	(061)394-6940	
	해군 제3함대사령부	영암바다마을 어린이집	직장	전라남도 영암군 삼호읍 공향로 21	(061)464-0027	

지역	관리부대	어린이집	종류	주소	연락처
경북	육군 3사관학교	별빛마을 어린이집	직장	경상북도 영천시 고경면 호국로 495 창하리 사서함 135-1호 별빛마을아파트 단지	(054)336-0810
		달빛 어린이집	직장	경상북도 영천시 호국로 495 108동 101호 (별빛마을아파트)	(054)337-1088
	육군 제201신속대응여단	무학마을 어린이집	직장	경상북도 경산시 무학로 64-12 *홈페이지: www.무학마을어린이집.com	(053)852-8919
	해군 항공사령부	시립청림 어린이집	국공립	경상북도 포항시 남구 동해안로 6001	(054)291-2589
	공군 제16전투비행단	유천 어린이집	국공립	경상북도 예천군 유천면 예성로 358	(054)655-2788
		예성 어린이집	직장	경상북도 예천군 예성로 357 공군 제16전투비행단 내	(054)650-5918
	해병대 제1해병사단	꿈을키우는 어린이집	직장	경상북도 포항시 남구 오천읍 도솔로 45번길 58	(010)2916-3546
		시립오천 어린이집	국공립	경상북도 포항시 남구 오천읍 정몽주로 481 해병대아파트 내	(054)293-1222
경남	육군 제39보병사단	충무 어린이집	직장	경상남도 함안군 군북면 장신골길 70 데시앙아파트 주민편의시설내	(055)585-3909
	육군 종합정비창	칠성그린 어린이집	직장	경상남도 창원시 의창구 동읍 동읍로 212 칠성그린아파트내	(055)253-9881
	해군 진해기지사령부	바다마을 어린이집	직장	경상남도 창원시 진해구 충장로 645	(055)713-5533
		오션빌 어린이집	직장	경상남도 창원시 진해구 여명로 19 오션빌아파트내	(055)541-1876
		덕산해군 어린이집	직장	경상남도 창원시 진해구 진해대로 943 덕산해군아파트	(055)546-6366
		신흥 어린이집	국공립	경상남도 창원시 진해구 충무로 23(신흥동)	(055)541-0700
	공군 교육사령부	비성 어린이집	직장	경상남도 진주시 금산면 송백로 46	(055)750-4956
	공군 제3훈련비행단	토성 어린이집	직장	경상남도 사천시 사천읍 사천대로 1891-2	(055)850-5790
제주	해군 제주기지전대	탐라해군 어린이집	직장	제주특별자치도 서귀포시 이어도로 642	(070)4543-2001
	해병대 제9해병여단	백룡 어린이집	직장	제주특별자치도 제주시 삼동2길 21-7	(064)749-9985

○ 공동육아나눔터

지역	관리부대	명칭	주소	연락처
부산	육군(53사단)	53사단 공동육아나눔터	부산 해운대구 우1동 산 15-3	051-730-6105
대구	육군(50사단)	강철 공동육아나눔터	대구광역시 북구 구리로 183-28	053-320-6104
인천	육군(9공수)	9공수 공동육아나눔터	인천시 부평구 안남로 315	032-889-6136
	공군(309대대)	309대대 공동육아나눔터	인천시 옹진군 백령면 백령로 1123, 공군관사 가동 301호	070-7790-3915
	해병대(연평부대)	연평부대 공동육아나눔터	인천광역시 옹진군 연평면 연평로 3010 6/3 1호	032-830-3105
세종	육군(32사단)	세종빌 공동육아나눔터	세종특별자치시 연서면 당산로 333	044-868-3334
	육군(종합보급창)	종합보급창 공동육아나눔터	세종시 부강면 퇴미로 23-6	044-251-6313
경기	육군(1군단)	1군단 공동육아나눔터	경기도 고양시 삼성아파트 104동 110호	031-964-9680
	육군(1사단)	1사단 공동육아나눔터	경기도 파주시 연풍리아파트 3동 102호	031-940-6105
	육군(5사단)	5사단 공동육아나눔터	경기도 연천군 청산면 백의리 해오름아파트 라동 104호	031-830-6105
			경기도 연천군 전곡읍 평화로 673-61, 14동 101호	031-830-6105
			경기도 연천군 전곡읍 은대리 664-3 (도로명: 평화로 699번길 22)	031-820-6105
	육군 (2신속대응사단)	2신속대응사단 공동육아나눔터	경기도 양평군 용문면 용문로 465 스무빌아파트(복지동1층)	033-741-9511
			경기도 양평군 양평읍 양근로 395, 5동 103호(충정아파트)	033-430-6107
	육군(30기갑여단)	30기갑여단 공동육아나눔터	경기도 고양시 덕양구 중앙로 64번길 135-1번지	02-300-6108
	육군(51사단)	51사단 공동육아나눔터	경기도 화성시 칠보아파트 2동 101호	031-267-8776
	육군(56사단)	56사단 공동육아나눔터	경기도 고양시 덕양구 백운길 27-41, 3동 101호	070-4531-5047
육군(60사단)	60사단 공동육아나눔터	경기도 고양시 덕양구 서오릉로 500번길 141-7	02-350-6105	
육군(72사단)	72사단 공동육아나눔터	경기도 양주시 장흥면 북한산로 966-8, 충성아파트 104동 106호	031-855-5680	
육군(73사단)	73사단 공동육아나눔터	경기도 남양주시 홍유릉로 134 총일아파트 주민공동시설 내	031-595-7243	
육군(수기사)	수기사 공동육아나눔터	경기도 가평군 조종면 청군로 1208, 108동 105호	031-589-6107	
육군(특전사)	아름스리 맘편한 공동육아나눔터	경기도 이천시 마도로 12, 아름수리아파트 103동 102호	02-3403-1143	

지역	관리부대	명칭	주소	연락처
경기	육군(항공사)	항공사 공동육아나눔터	경기도 이천시 진상미로 1700-29 비송아파트 110-102호	031-644-5413
	육군(미사일사령부)	마룡리아파트 B동 공동육아나눔터	경기도 양평군 용문면 용문로 465번길 33-14 B동 102호	033-741-9511
	육군(1기갑여단)	1기갑여단 공동육아나눔터	경기도 포천시 영북면 영북로 206, 주민공동시설 내	031-532-0472
	육군(정보학교)	두루말 공동육아나눔터	경기도 이천시 장호원을 경충대로 719-86 두루말 어울림아파트 107동 1층	031-640-7123
강원	육군(2군단)	2군단 공동육아나눔터	강원도 춘천시 영서로 2793	033-249-1135
	육군(3군단)	3군단 공동육아나눔터	강원도 인제군 기린면 현리 기린대아파트 8동 105호	033-460-7127
		인제 공동육아나눔터	강원도 인제군 인제로 321(주민공동시설)	033-463-3655
	육군(3사단)	철원3사단 육아공동나눔터	강원도 철원군 김화읍 청양로 309 209동	033-456-0058
	육군(6사단)	6사단 공동육아나눔터	강원도 철원군 동송읍 이평리 757번지 청성아파트 11동 103호	031-539-6105
	육군(7사단)	7사단 공동육아나눔터	강원도 화천군 상서면 주파령로 30-4 아름드리아파트 마동 107호	033-440-5104
	육군(12사단)	12사단 공동육아나눔터	강원도 인제군 서화면 천도리 백동아파트 4동 106호	033-462-3669
			강원도 인제군 북면 원통리 서호아파트 B동 105호	033-462-3657
			강원도 철원군 육단리아파트 101동 106호	033-440-6103
	육군(15사단)	15사단 공동육아나눔터	강원도 화천군 사내면 복주산로 1 한아름아파트 6동 104호	033-440-6103
	육군(21사단)	21사단 공동육아나눔터	21사단 고팡산 방산아파트 A동 101호	033-480-6105
			21사단 정림 정림아파트 102동 106호	033-480-6105
			21사단 동면 해오름아파트 101동 102호	070-7333-7162
			21사단 백두 백호아파트 102동 104호	033-480-6105
	육군(22사단)	22사단 공동육아나눔터	강원도 고성군 간성읍 수성로 37-12 울곡타운 205동 앞 1층	033-822-6105
육군(102기갑여단)	해오름 공동육아나눔터	강원도 양양군 양양읍 남서길 21 3동 103호	033-670-6160	
육군 (3군수지원여단)	3군수지원여단 공동육아나눔터	강원도 인제군 남면 신흥길 39 신남아파트 3동 101호	033-461-3655	
해군(108전대)	108전대 공동육아나눔터	강원도 양양군 현북면 기사문길 58-6 설악아파트 104호	033-673-2110	
경북	공군(319대대)	319대대 공동육아나눔터	경북 울릉군 북면 나리1길 67-13, 공군관사 다-101호	070-7790-1913

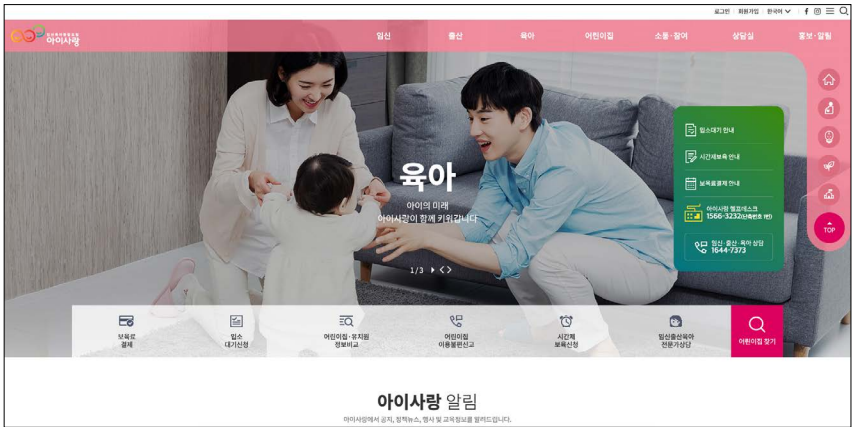
○ 군 어린이집 입소예약

① 입소희망 어린이집의 종류 확인

- 군 보육시설 현황(p.54)의 '군 어린이집'을 참고하여 입소 예약하고자 하는 어린이집의 종류가 직장어린이집 또는 국·공립 어린이집인지 확인
- 국방부 인트라넷 → 부서별 홈 → 군인권개선추진단 → 양성평등정책팀 → 군 어린이집 현황'에서도 확인 가능

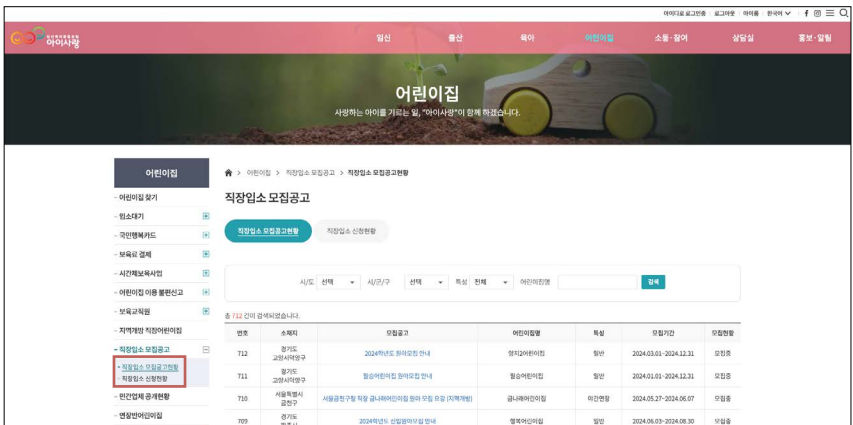
② 임신육아종합포털(아이사랑) 접속

- 인터넷 사이트 www.childcare.go.kr 주소창 입력



③-1 직장어린이집의 경우

- 어린이집 → 직장입소 모집공고 → 어린이집명 검색(희망지역) → 입소대기



③-2 국 · 공립어린이집의 경우

- 어린이집 → 입소대기 → 입소대기 신청 → 어린이집명 검색(희망지역) → 입소대기 신청

어린이집
사랑하는 아이를 가르는 일, '아이사랑'이 함께 하겠습니다.

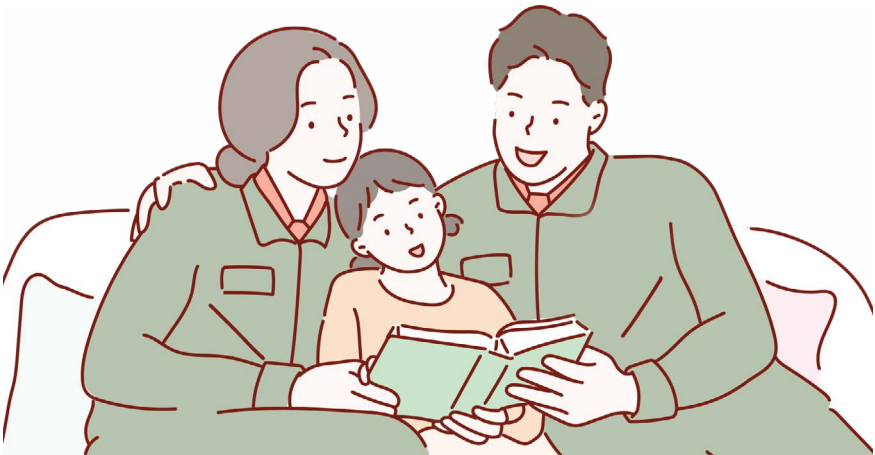
입신 | 출신 | 복아 | **이원사업** | 소통·참여 | 상담실 | 홍보·알림

어린이집 > 입소대기 > 입소대기 신청안내 > 입소대기 신청 순서

입소대기 안내

입소대기 신청 순서

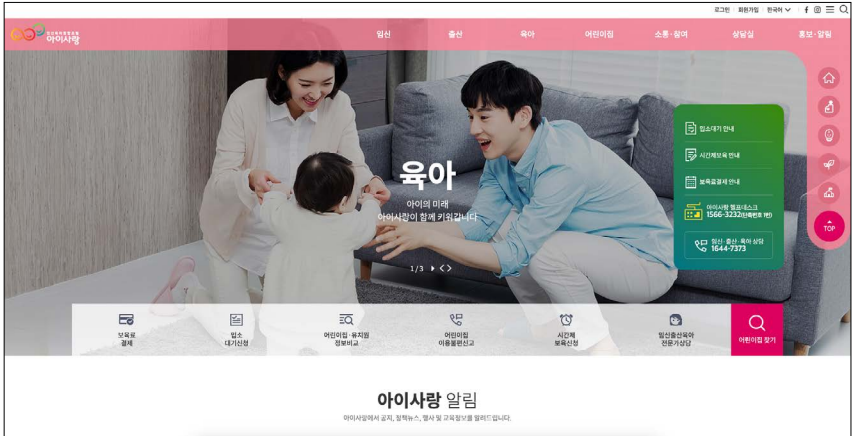
1	입소대기 신청	어린이집에 입소할 자녀 등록합니다.
2	어린이집명 검색	어린이집을 검색하고 신청할 어린이집을 선정합니다.
3	예약 신청	입소대기를 신청합니다.
4	입소대기 신청확정	어린이집에서는 입소 우선순위에 따른 대기 순서를 확인하여 입소대상자를 확정합니다.



✓ 임신 · 출산 및 육아 정보 사이트(인터넷)

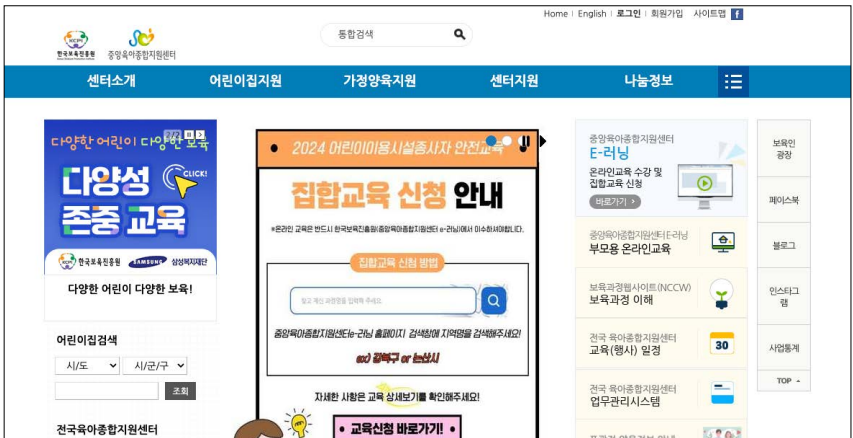
○ 임신 · 육아 종합포털 아이사랑(www.childcare.go.kr)

- 임신 · 출산 · 육아 관련 정보 및 전문가 상담, 어린이집 이용(입소대기 신청 · 보육료 결제 등) 서비스 등을 제공



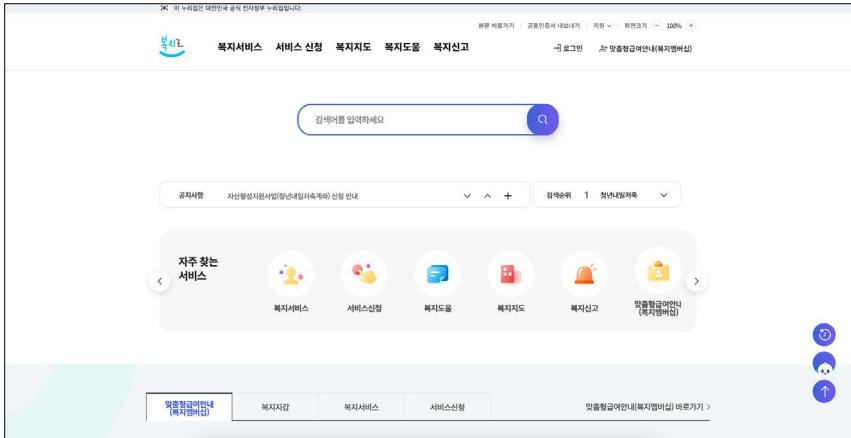
○ 중앙육아종합지원센터(central.childcare.go.kr)

- 지역사회 내 어린이집 지원 · 관리 및 보호자의 가정양육지원(부모교육 · 상담, 영유아의 체험 · 놀이공간 제공, 시간제 보육 등)을 위한 육아서비스 제공



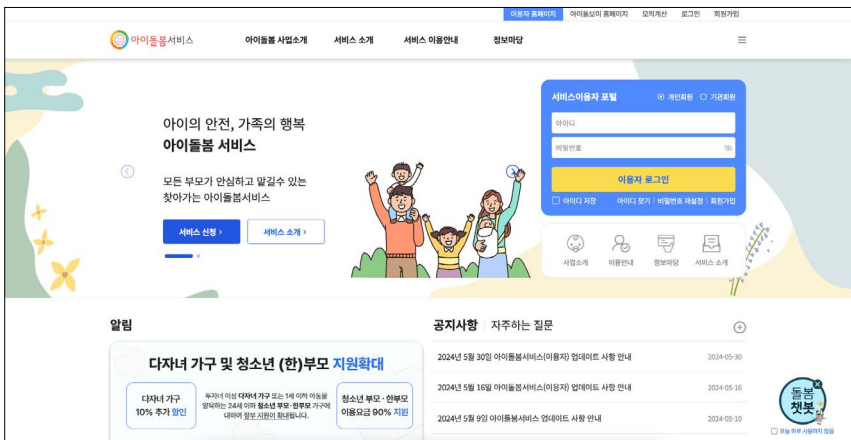
○ 복지로(www.bokjiro.go.kr)

- 각 부처의 복지서비스 정보를 모아 한눈에 볼 수 있도록 제공하고, 맞춤형검색부터 온라인 신청까지 실생활 중심의 복지정보(임신·출산 진료비 지원, 기저귀 바우처, 어린이집 보육료 등)와 서비스를 제공



○ 아이돌봄서비스(www.idolbom.go.kr)

- 부모의 양육부담을 경감하고 시설풍육의 사각지대를 보완하고자 맞벌이가정 12세 이하 아동을 대상으로 아이돌보미가 찾아가는 돌봄서비스 제공



군 가족의 행복한 출산·양육 지원 안내서

발행처 국방부 양성평등정책팀
발행일 2025년 3월
디자인 (주)플라잉피그 02)2025-2333



대한민국 국방부
Ministry of National Defense